

ENFERMEDAD INVASORA POR *HAEMOPHILUS INFLUENZAE* TIPO B

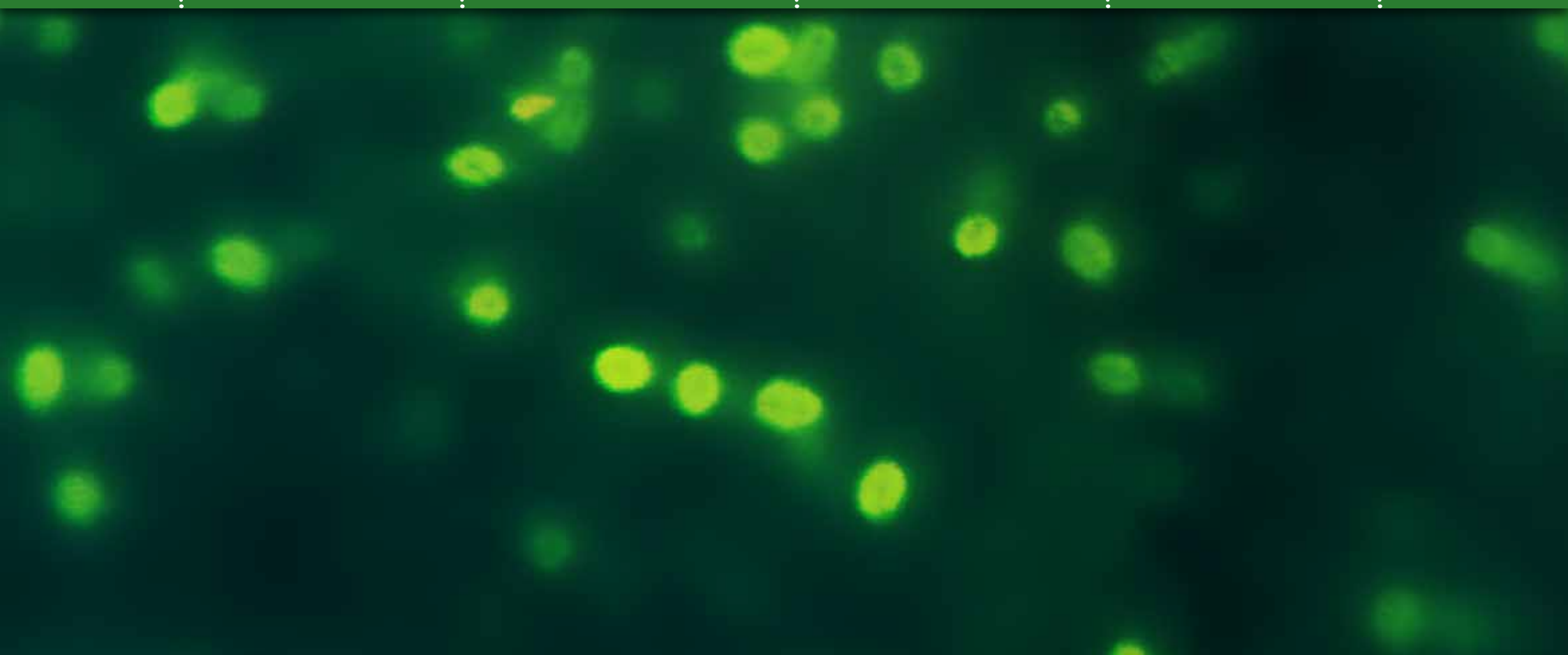
AGENTE
ETIOLÓGICO

EPIDEMIOLOGÍA

MANIFESTACIONES
CLÍNICAS

PREVENCIÓN

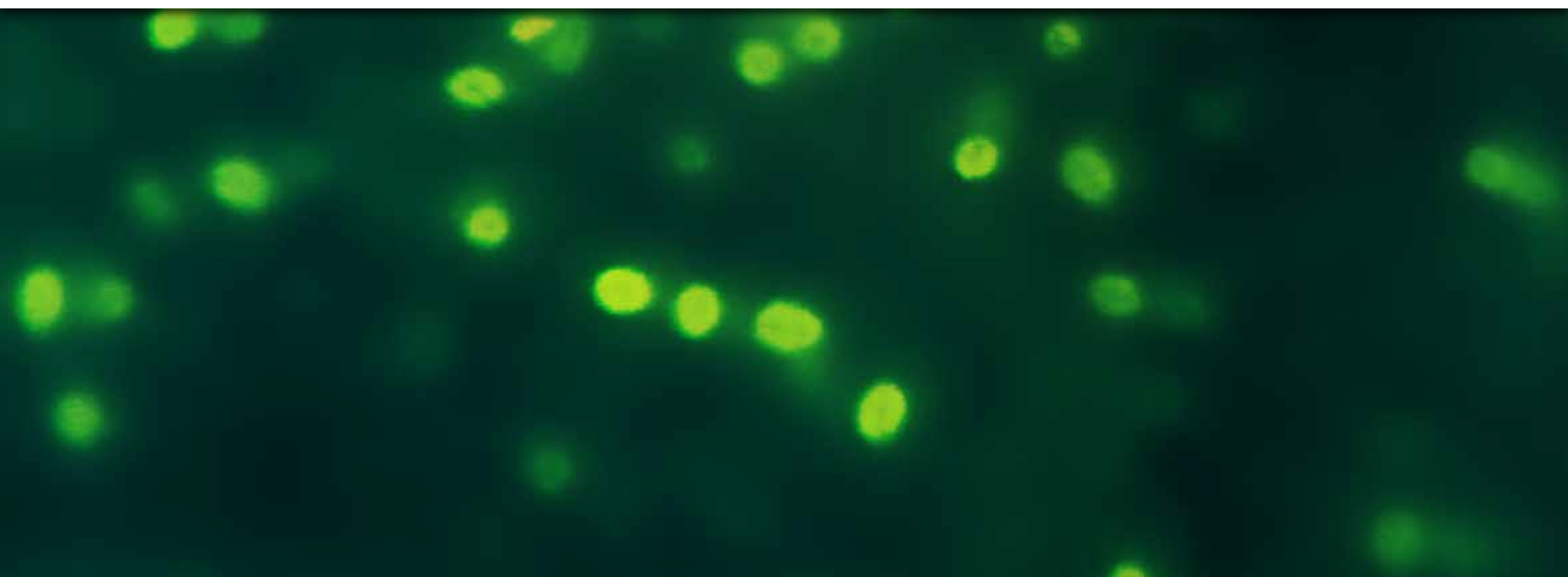
REFERENCIAS



ENFERMEDAD INVASORA POR *HAEMOPHILUS INFLUENZAE* TIPO B

AGENTE ETIOLÓGICO

- *Haemophilus influenzae* es un cocobacilo Gram negativo que puede ser capsulado (tipable) y se puede clasificar en 6 serotipos antigénicamente diferentes (tipos a-f), o no capsulado (no tipable).¹
- Las cepas no capsuladas de éste bacilo provocan enfermedades relativamente benignas en niños, mientras que las cepas capsuladas pueden provocar infecciones graves. La gran mayoría de formas invasivas de la enfermedad por *H. influenzae* se producen por cepas capsuladas de *H. influenzae* tipo b (Hib).²



ENFERMEDAD INVASORA POR *HAEMOPHILUS INFLUENZAE* TIPO B

EPIDEMIOLOGÍA

- *H. influenzae* tipo b era el responsable del 90-95% de los casos de enfermedad invasora en menores de 5 años, antes de la utilización generalizada de las vacunas conjugadas frente a Hib.¹
- Las características epidemiológicas de la enfermedad invasora por *H. influenzae* han cambiado después de la introducción de la vacuna frente a Hib y ha pasado de ser una enfermedad predominante en niños a ser más frecuente en adultos y producida por cepas no tipables.¹
- La meningitis por Hib se asocia con tasas de letalidad de alrededor de un 5 % aproximadamente y con secuelas neurosensoriales en gran parte de los supervivientes. Hib también ha sido responsable del 95 % de los casos de epiglotitis antes de la introducción de la vacuna.³



ENFERMEDAD INVASORA POR *HAEMOPHILUS INFLUENZAE* TIPO B

EPIDEMIOLOGÍA

SITUACIÓN DE LA ENFERMEDAD INVASORA POR *HAEMOPHILUS INFLUENZAE* TIPO B EN EL MUNDO

- Durante la época prevacunal, Hib era la principal causa de meningitis bacteriana en EE.UU y otros países del norte y centro de Europa, al contrario que en España y el Reino Unido, donde era más frecuente la meningitis meningocócica en este periodo de tiempo.³
- En EE.UU el pico de incidencia de enfermedad invasora llegó a 275 niños por 100.000 (entre los 6-11 meses de edad), de los que aproximadamente las dos terceras partes correspondían a casos de meningitis.³
- La Organización Mundial de la Salud calcula que Hib causa 3 millones de episodios de enfermedad grave y 400.000 muertes al año en todo el mundo.³



ENFERMEDAD INVASORA POR *HAEMOPHILUS INFLUENZAE* TIPO B

EPIDEMIOLOGÍA

SITUACIÓN DE LA ENFERMEDAD INVASORA POR *HAEMOPHILUS INFLUENZAE* TIPO B EN ESPAÑA

- Durante la época prevacunal las tasas de incidencia de enfermedad invasora por *H. influenzae* comunicadas en nuestro país tuvieron un rango de entre 8,4 y 26 por 100.000 niños menores de 5 años.³
- En España, las dos primeras vacunas conjugadas frente a Hib se autorizaron en 1993.³
- El Consejo Interterritorial del Sistema Nacional de Salud aprobó la introducción de estas vacunas en el calendario de vacunación en 1997. Desde el año 2001 las coberturas de primovacunación y de refuerzo superan, a nivel nacional, el 95% y el 94%, respectivamente.³
- Desde entonces la incidencia de enfermedad invasora en los menores de 5 años ha disminuido más de un 95 % respecto a su incidencia en la época prevacunal.³

RESERVORIO

- El ser humano es el único reservorio de *H. influenzae*. Las tasas de portador asintomático varían según los autores entre un 0 y un 9%, siendo mucho más elevadas en niños que en adultos.¹

TRANSMISIÓN

- La principal vía de transmisión es la vía aérea, a través de las gotas de Pflügge producidas por la tos o secreciones nasofaríngeas de personas enfermas o colonizadas.²

INCUBACIÓN

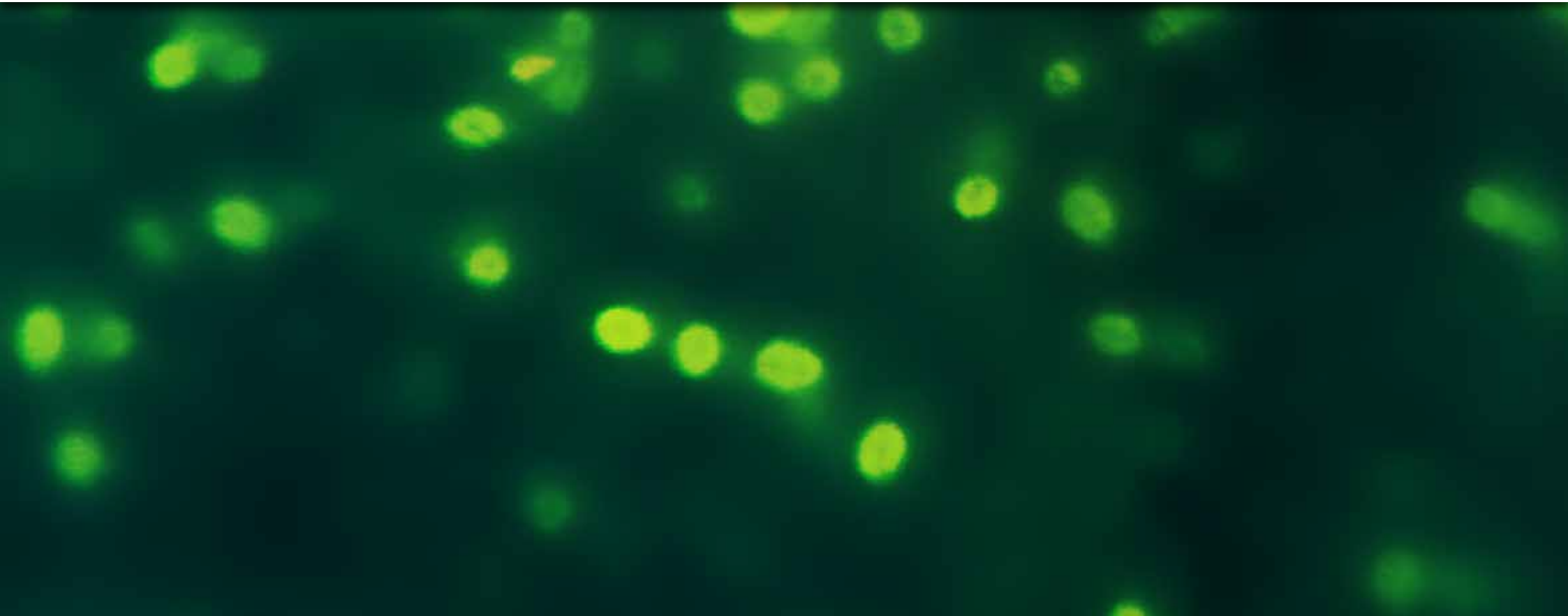
- El período de incubación es desconocido. Aunque los individuos susceptibles desarrollan la enfermedad dentro de la primera semana tras la exposición a Hib.²



ENFERMEDAD INVASORA POR *HAEMOPHILUS INFLUENZAE* TIPO B

MANIFESTACIONES CLÍNICAS

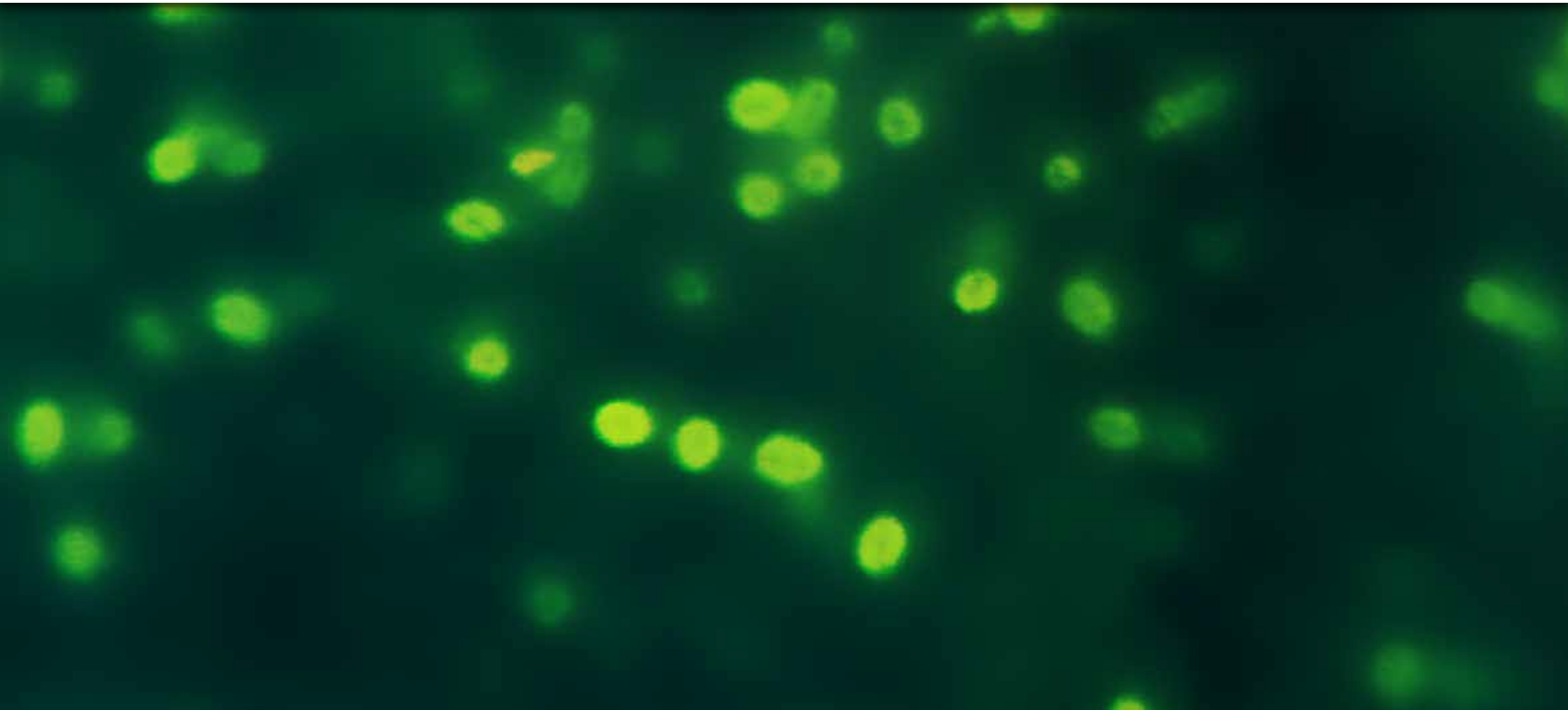
- Hib es causa de otitis y sinusitis en niños. También puede producir enfermedad invasiva con formas clínicas diversas y graves como meningitis, septicemia, epiglotitis, neumonía bacteriémica, artritis séptica, celulitis, osteomielitis y pericarditis.^{1,2}
- La principal manifestación de enfermedad invasiva por Hib es la meningitis.²



ENFERMEDAD INVASORA POR *HAEMOPHILUS INFLUENZAE* TIPO B

PREVENCIÓN

- La medida más eficaz es la vacunación.¹
- Actualmente, las vacunas frente a Hib se administran combinadas con otras vacunas.¹



ENFERMEDAD INVASORA POR *HAEMOPHILUS INFLUENZAE* TIPO B

REFERENCIAS

1. Centro Nacional de Epidemiología. Instituto de Salud Carlos III. Red Nacional de Vigilancia Epidemiológica. Protocolos de enfermedades de declaración obligatoria. Madrid, 2013.
2. Morell Bernabé JJ. *Haemophilus influenzae* tipo b. En: Vacunas. Algo más que el calendario vacunal. Cuestiones y respuestas. Undergraf SL. 2014; 127-139.
3. Asociación Española de Pediatría. Comité Asesor de Vacunas, Manual de Vacunas online. *Haemophilus influenzae* tipo b. Disponible en <http://vacunasaep.org/documentos/manual/cap-27>. Acceso mayo 2016.