

Dossier MDPH

DEMANDE À LA MDPH

À qui s'adresse ce formulaire ?

Ce formulaire s'adresse à la personne présentant un handicap. Si la personne concernée a moins de 18 ans, ses parents sont invités à répondre pour elle. Si la personne de plus de 18 ans a une mesure de protection, son tuteur répond avec elle ou son curateur l'accompagne dans sa demande.

Pour obtenir de l'aide pour remplir ce formulaire, vous pouvez vous adresser à l'accueil de la MDPH.

Vous allez expliquer à la MDPH votre situation, vos besoins, vos projets et vos attentes. En fonction des conditions prévues par la réglementation, vous pourrez peut-être bénéficier des droits suivants :

Allocation d'éducation de l'enfant handicapé (AEEH) voire un de ses compléments	Rattachement à l'allocation compensatrice (AOTF ou AOPF)
Allocation aux adultes handicapés (AAH) voire un de ses compléments	Projet personnalisé de scolarisation - parcours et aides à la scolarisation
Carte mobilité inclusion (anciennement carte d'invalidité, de priorité et de stationnement pour personnes handicapées)	Orientations professionnelles et formation professionnelle
Orientations vers un établissement ou service médico-social (ESSIS) enfants/adultes	Reconnaissance de la qualité de travailleur handicapé (RQTH)
Prestation de compensation du handicap (PCH)	Ambulation gratuite à l'assurance vieillesse des parents au foyer (AVPF)

Que dois-je remplir ?

☐ C'est ma première demande à la MDPH

☐ Ma situation médicale, administrative, familiale ou mon projet a changé

☐ Je souhaite une réévaluation de ma situation et/ou une révision de mes droits

☐ Je souhaite le renouvellement de mes droits à l'identique car j'estime que ma situation n'a pas changé

☐ Votre aidant familial (la personne qui s'occupe de vous au quotidien) souhaite exprimer sa situation et ses besoins

Vous avez déjà un dossier à la MDPH ?

☐ Oui Dans quel département : _____ N° de dossier : _____

Certificat médical

À joindre à une demande à la Maison Départementale des Personnes Handicapées (MDPH)

Attention du médecin

Ce certificat médical, et les éventuels documents complémentaires, sont à remettre à votre patient, pour qu'il les joigne, sous pli confidentiel, à son dossier de demande à la MDPH.

Il est destiné à l'équipe pluridisciplinaire d'évaluation de la MDPH qui a besoin de recueillir des informations sur les éléments cliniques concernant le handicap de votre patient, en apportant un avis particulier sur l'impact fonctionnel de ce handicap. Les professionnels de la MDPH restent à votre disposition.

Diagnostic, signes cliniques de votre patient a-t-il changé ? ☐ Oui ☐ Non

Info fonctionnelle ou relationnelle dans les différents domaines de votre patient (mobilité, communication, cognition, et vie quotidienne et domestique, vie sociale et emploi) ont-ils changé ? ☐ Oui ☐ Non

Investigation de votre patient (médicaments, y compris médicaments à usage vétérinaire, y compris médicaments à usage vétérinaire, y compris médicaments à usage vétérinaire) ont-ils changé ? ☐ Oui ☐ Non

Ensemble à au moins une de ces trois questions veuillez remplir la totalité du certificat médical.

changements (date de situation) _____ Date _____

Médecin _____ Signature _____

En du patient

Le médecin en remplissant les éléments ci-dessous :

Nom d'usage : _____

Date de naissance : _____

N° de dossier : _____

et atteste exprimer dans votre demande à la MDPH :

Document

taux, évaluations ou hospitalisations en lien avec le handicap ont été réalisées, ainsi que les soins reçus, et joindre les comptes rendus et documents relatifs à la prise en charge du patient.

Qu'est-ce que le dossier MDPH ?

Le « **dossier MDPH** » est un formulaire qui vous permet de faire de nombreuses demandes en lien avec les difficultés rencontrées dans votre vie quotidienne dues à la maladie. Remplir ce dossier est souvent long et fastidieux, il faut remplir le formulaire Cerfa n° 15692*01 et fournir un certificat médical qui est une pièce essentielle : mieux il est rempli, plus le dossier sera étudié facilement. Le projet de vie n'est pas facile à rédiger non plus, mais également très important ! Pour que votre dossier ait de meilleures chances d'être traité rapidement, nous vous donnons quelques conseils ci-dessous :

Comment obtenir un formulaire et un certificat médical ?

- Auprès de la MDPH ou du Centre Communal d'Action Sociale (CCAS)
- Sur internet :
[Formulaire de demande](https://urlz.fr/bWQO) <https://urlz.fr/bWQO>
[Certificat médical](https://urlz.fr/cPCS) <https://urlz.fr/cPCS>
[Formulaire complémentaire de transmission d'informations à la MDPH \(facultatif\)](https://urlz.fr/fqba) <https://urlz.fr/fqba>

Comment le transmettre ?

- Par voie postale (plutôt en courrier recommandé) à l'adresse de la MDPH de votre département ([Annuaire des MDPH : https://urlz.fr/cPD5](https://urlz.fr/cPD5)).
- À l'accueil du CCAS ou de la MDPH (possibilité de le déposer à l'accueil du bâtiment ou d'être reçu pour vérifier que les pièces obligatoires sont bien dans le dossier).

Quelles sont les pièces obligatoires ?

- Une **pièce d'identité** en cours de validité

Qu'est-ce qu'une pièce d'identité en cours de validité ?

- Tout document permettant d'attester de la situation légale sur le territoire français est accepté (titre de séjour, récépissé, attestation de dépôt...)
- Pour les pays de l'Union Européenne, pas besoin de titre de séjour
- Titre de séjour non délivré par la France non recevable
- Pour la scolarisation en milieu ordinaire ou en établissement ou service spécialisé enfant : tout document d'identité attestant du lien entre le parent et l'enfant suffit (extrait de naissance, livret de famille...)

- Un **certificat médical** CERFA MDPH de moins de 12 mois, daté et signé et cacheté par un médecin

Que mettre dans le certificat ?

- Il doit être daté de moins de 12 mois
- Le cachet du médecin, sa signature ainsi que la date sont obligatoires
- Penser à prévenir son médecin lorsqu'on prend rendez-vous, que c'est pour remplir un dossier MDPH : il est nécessaire de prendre un temps spécifique au moment de la consultation. Ne pas hésiter à consulter les différentes rubriques du certificat médical pour aider le médecin à ne rien oublier
- Ne pas hésiter à joindre les comptes rendus d'hospitalisation, et les bilans spécialisés en lien avec son handicap (sans les agraffer)

- Un ou plusieurs **justificatifs de domicile** qui couvrent les 3 derniers mois avant le dépôt de votre demande.

- Le **formulaire de demande** rempli, daté et signé par la personne ou son responsable légal

Et pour les mineurs ? Les tutelles ou curatelles ?

Tutelle/Curatelle : si la personne handicapée est sous tutelle ou curatelle il faut impérativement fournir le jugement de mise sous protection. Seul le tuteur a le droit de signer pour la personne handicapée.

Sous curatelle : le curateur ET la personne handicapée doivent signer

Sous tutelle : signer personnellement son formulaire de demande. En cas d'empêchement temporaire : joindre une attestation médicale qui l'explique.

Les parents doivent signer pour les demandes de prestations/d'orientations enfants de leurs enfants jusqu'à l'âge de 20 ans. Par exemple : pour un jeune de 19 ans dont les parents demandent l'AEEH ou la PCH (ou tout autre prestations enfants), les parents doivent signer le formulaire. Si un jeune de 19 ans demande l'AAH ou une orientation professionnelle (ou tout autre prestation adulte), il doit signer lui-même le formulaire de demandes. En cas de demandes adultes et enfants faites sur le même formulaire : les parents et le jeune signent.

Bon à savoir

La MDPH n'évalue pas les besoins en fonction d'un diagnostic mais en fonction des répercussions du handicap sur la vie quotidienne. Chaque personne est unique : une même maladie invalidante ou un même handicap ne causent pas chez tout le monde les mêmes difficultés. Par exemple, si je suis né.e avec un bras en moins, à 20 ans, j'aurais sans doute appris à faire beaucoup de choses en autonomie dans ma vie quotidienne malgré ce bras en moins. Si je suis amputé.e d'un bras à 20 ans à la suite d'un accident, je vais devoir apprendre à retrouver de l'autonomie : au début j'aurai besoin de plus d'aides, puis au fil du temps, j'aurai sans doute besoin de moins d'aides. Le médecin doit décrire dans le certificat médical quelles sont les difficultés quotidiennes que je rencontre du fait de mes problèmes de santé. S'il écrit juste un diagnostic, ou n'est pas précis sur les limitations d'activités, la MDPH va devoir me demander d'autres documents et mon dossier mettra plus de temps à être traité.

Qui peut m'aider à remplir ?

- Le CCAS de ma commune
- L'accueil de la MDPH peut vérifier que les pièces obligatoires sont bien dans le dossier. L'accueil de la MDPH propose un accueil approfondi pour aider à formuler la demande, le projet de vie. [L'association VIVRE \(www.vivre-asso.com\)](http://www.vivre-asso.com) tient aussi à la MDPH une permanence dédiée aux personnes en situation de handicap psychique
- Les travailleurs sociaux à l'hôpital ou en ville
- Tout service social (Espace Départemental des Solidarités, assistances sociales de l'hôpital, CRAMIF...)
- Pour les enfants : l'enseignant référent de l'élève handicapé peut aussi vous aider
- Il existe une [notice de remplissage du formulaire \(https://urlz.fr/cPDD\)](https://urlz.fr/cPDD) et une [notice de remplissage du certificat médical \(http://urlz.fr/cPE9\)](http://urlz.fr/cPE9)

Quels sont les délais ?

L'instauration d'une « garantie délai » pour l'octroi des prestations a été actée lors de la Conférence Nationale du Handicap du 11 février 2020, toutes les demandes devront être traitées par les MDPH dans un délai « garanti » aux personnes de 3 mois.

Dois-je joindre des photos ?

- Depuis le 1^{er} juillet 2017, la Carte Mobilité Inclusion (CMI) est mise en place de manière effective. Elle remplace les cartes d'invalidité/de priorité et les cartes de stationnement. Sa fabrication n'est pas assurée par les MDPH, les nouvelles cartes seront éditées par l'Imprimerie nationale. A ce titre, dès maintenant, il n'est plus nécessaire de joindre des photos au dossier de demande MDPH. L'Imprimerie nationale vous les demandera en cas de décision d'accord.
- Attention, les cartes actuelles restent valables jusqu'à leur expiration ou jusqu'en 2026 pour les cartes définitives : il ne faut pas faire une demande de Carte Mobilité Inclusion si on a déjà une carte en cours de validité.

Que mettre dans le projet de vie ?

Rédiger son projet de vie n'est pas simple. Il est normal de ne pas savoir quoi écrire sur une page blanche en dehors de toute question posée. Mais ce qu'on appelle « le projet de vie » est une page importante du dossier MDPH. **Il s'agit d'expliquer à la MDPH vos besoins concrets, dans votre vie quotidienne, dans votre vie affective, sociale, professionnelle.** Par exemple si vous ne travaillez plus : « Je souhaite être aidé.e pour retrouver du travail parce que seul.e je n'arrive pas bien à faire les démarches nécessaires. J'ai vraiment envie de retravailler car je ne vois plus personne et je me sens très seul.e. ». Cette description de vos besoins concrets aidera beaucoup la MDPH à vous proposer les aides les plus adaptées à vos attentes.

Il existe [un document complémentaire au dossier MDPH \(https://urlz.fr/fqba\)](https://urlz.fr/fqba) que votre entourage (famille, professionnels...) peut compléter pour faciliter la compréhension de la limitation de vos capacités causée par la maladie rare. Il existe également une vidéo pour vous aider : [Bien remplir son projet de vie \(https://urlz.fr/aVxn\)](https://urlz.fr/aVxn) par Sixtine Jardé et la fondation Groupama.

Cocher les aides dont je pense avoir besoin

- Je ne dois pas cocher « au cas où » toutes les cases : si je fais cela, mon dossier mettra beaucoup de temps à être traité. Il vaut mieux cocher uniquement les cases des aides dont je pense avoir besoin.
- Je dois éviter de déposer plusieurs demandes d'affilée sinon j'aurai des droits avec des dates de départ différentes, et ce sera compliqué au moment des renouvellements.



RESSOURCES DOCUMENTAIRES

- **Notice de remplissage du formulaire MDPH** : <https://urlz.fr/cPDD>
- **Notice de remplissage du certificat médical** : <http://urlz.fr/cPE9>
- **Formulaire complémentaire de transmission d'informations à la MDPH** (facultatif, à joindre lors d'une demande à la Maison Départementale des Personnes Handicapées) <https://urlz.fr/fqba>
- **Foire Aux Questions sur le dossier MDPH** : <https://urlz.fr/gdmD>
- **Les Cahiers d'Orphanet** « Vivre avec une maladie rare en France, Aides et prestations pour les personnes atteintes de maladies rares et leurs proches (aidants familiaux/proches aidants) » : <https://urlz.fr/eTrD>



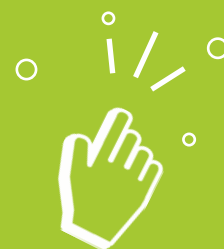
PLATEFORME

Mon Parcours Handicap est une plateforme pour accompagner les personnes en situation de handicap. Vous y retrouverez vos droits, vos interlocuteurs privilégiés, les aides possibles et leurs conditions d'attribution. <https://urlz.fr/fqbM>



TUTORIELS VIDÉOS

- **Le parcours du dossier MDPH** : <https://urlz.fr/fW3k>
par la MDPH du Val d'Oise
- **Bien remplir son projet de vie** : <https://urlz.fr/aVxn>
par Sixtine Jardé et la fondation Groupama
- **Projet de vie et certificat médical** : <https://urlz.fr/fW3n>
par la Filière FAVA Multi
- **« Parlons bien, parlons droits »** : <https://urlz.fr/rYYI>
par la MADP de la Gironde et les créateurs de la série « Vestiaires », diffusée sur France 2



En savoir



Vie quotidienne et Maladies Rares : Retrouvez l'ensemble de vos fiches pratiques dans votre onglet « Vie quotidienne » sur le site de la Filière des maladies auto-immunes et auto-inflammatoires rares FAI²R.



www.fai2r.org/vie-quotidienne